

Лабораторная работа №4

Работа с регистрами накопления и оборотным регистром

Цель: создать регистры накопления «Остатки материалов» и «Стоимость материалов», создать оборотный регистр «Продажи».

Теоретические вопросы:

Регистры накопления

Регистр накопления – это прикладной объект конфигурации. Регистры составляют основу механизма учета движения средств (финансов, товаров, материалов и т.д.), который позволяет автоматизировать такие направления, как складской учет, планирование, взаиморасчеты.

Информация в регистре накопления хранится в виде записей, каждая из которых содержит значения измерений и соответствующие им значения ресурсов.

Измерения регистра описывают разрезы, в которых хранится информация, а в ресурсах регистра накапливаются нужные числовые данные.

Поскольку регистр накопления служит для накопления числовых значений, каждая запись выполняет изменение хранимых ресурсов – движение. Движения, в общем случае, могут либо добавлять некоторые приращения к хранимым ресурсам, либо отнимать их. Если должно выполняться увеличение хранимых ресурсов, – такое движение называется движением прихода («+»), если уменьшение хранимых ресурсов – движением расхода («-») [28].

Каждому движению регистра накопления всегда соответствует регистратор – объект информационной базы (обычно документ), который произвел движения.

Вместе с каждой записью, находящейся в регистре накопления, можно хранить дополнительную произвольную информацию.

Ход работы

1. Откройте информационную базу в режиме «Конфигуратор» (см. предыдущую лабораторную работу).

2. Создайте регистр накопления **ОстаткиМатериалов**.

- На вкладке «**Основные**»: **имя** – ОстаткиМатериалов, **расширенное представление** – Движения по регистру Остатки материалов. На вкладке «**Подсистемы**» – Учет материалов, Оказание услуг и

Бухгалтерия.

- На вкладке «**Данные**» создайте следующую структуру регистра

(рис. 36):

- **Измерения:** **имя** – Материал, **тип** – СправочникСсылка.Номенклатура, **имя** – Склад, **тип** – СправочникСсылка.Склады.

- **Ресурсы:** Количество (длина – 15, точность – 3).

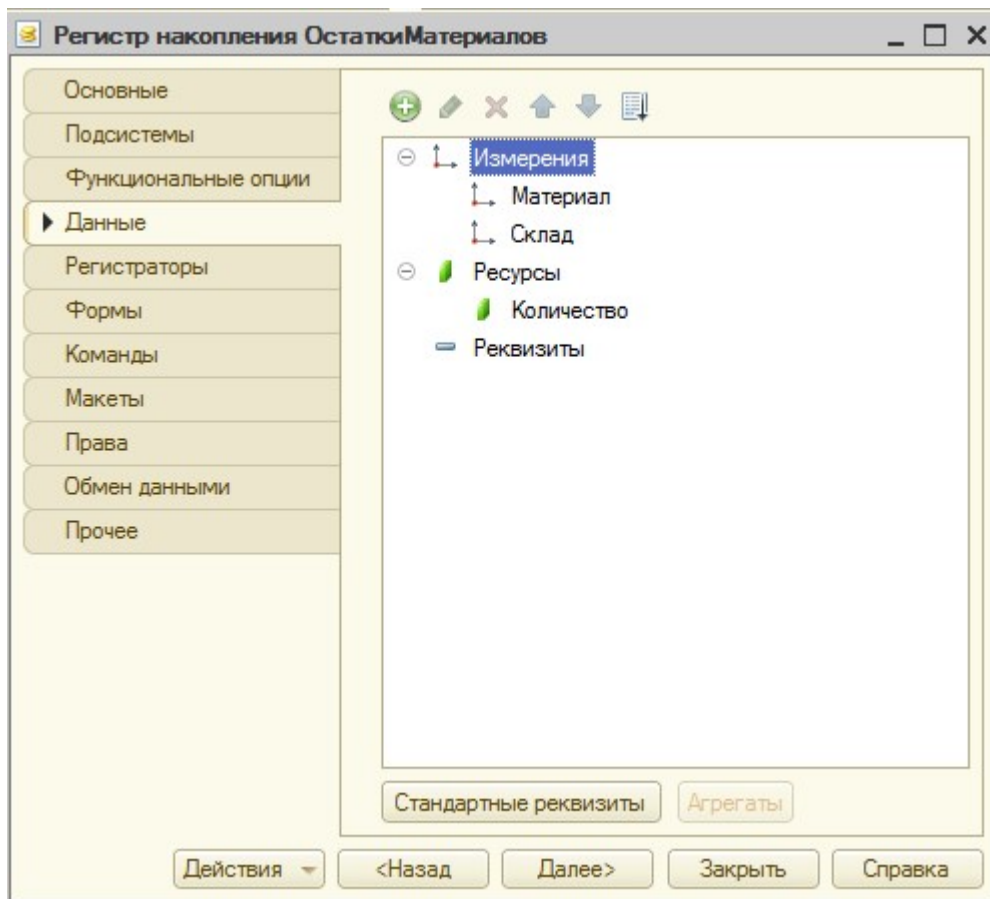


Рисунок 36 Создание регистра накопления

3. В документе **Приходная Накладная** на вкладке «**Движения**» в регистрах накопления укажите галочкой созданный регистр (рис. 37).

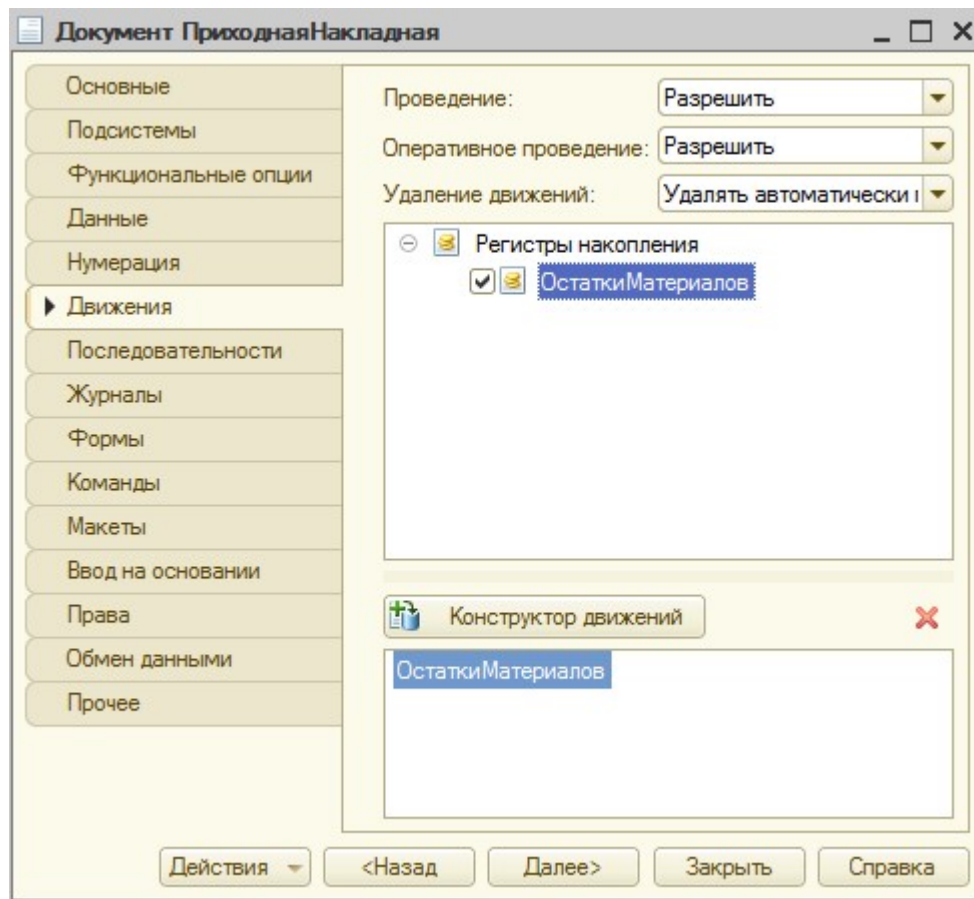


Рисунок 37 Вкладка «Движение» документа «Приходная накладная»

4. В регистре накопления **Остатки Материалов** на вкладке

Регистраторы проверьте наличие документов-регистраторов (рис. 38).

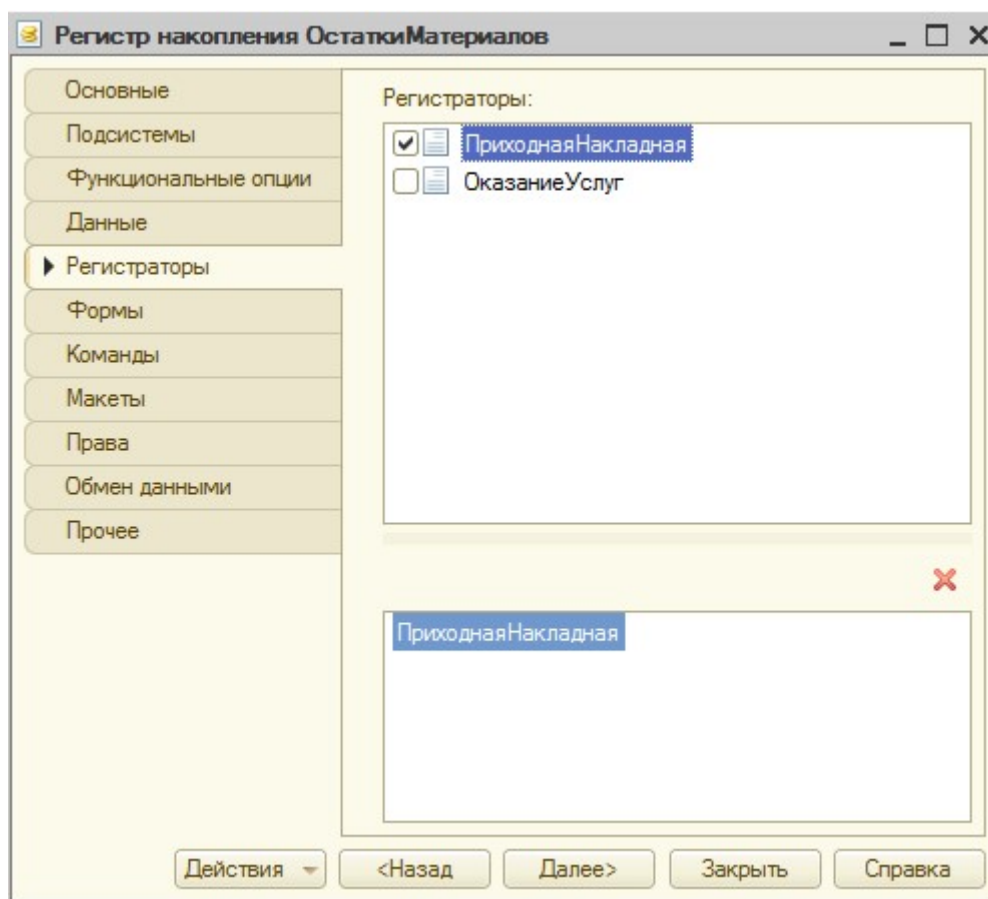


Рисунок 38 Вкладка «Регистраторы» регистра накопления «Остатки материалов»

5. Для документа **ПриходнаяНакладная** на вкладке «Движения» по кнопке «**Конструктор движений**» укажите **Тип движения** регистра – Приход. В табличной части выберите табличную часть документа **Материалы**. Далее нажмите кнопку «**Заполнить выражения**». Проверьте заполнение нижних выражений (рис. 39).

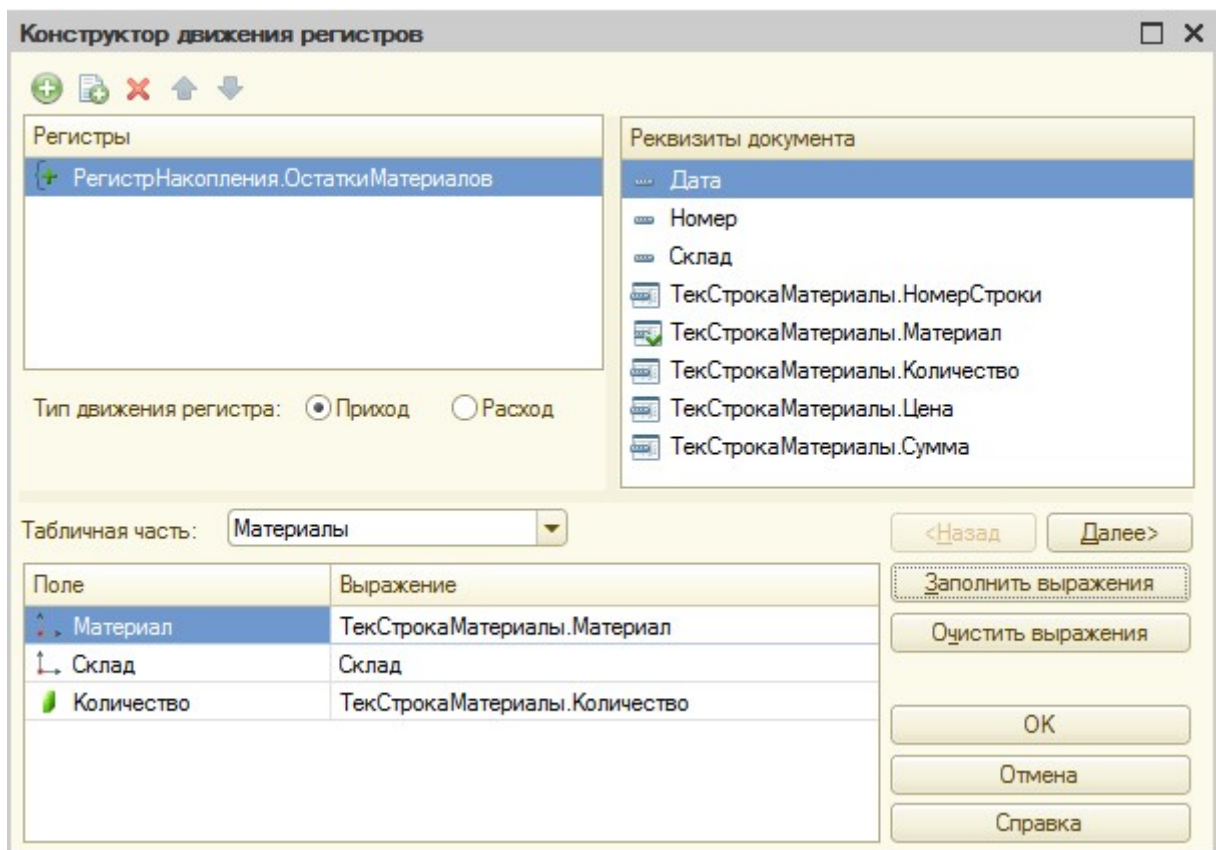


Рисунок 39 Конструктор движения документа «Приходная накладная»

6. По нажатию на кнопку «**ОК**» проверьте наличие новой процедуры в модуле документа (рис. 40).

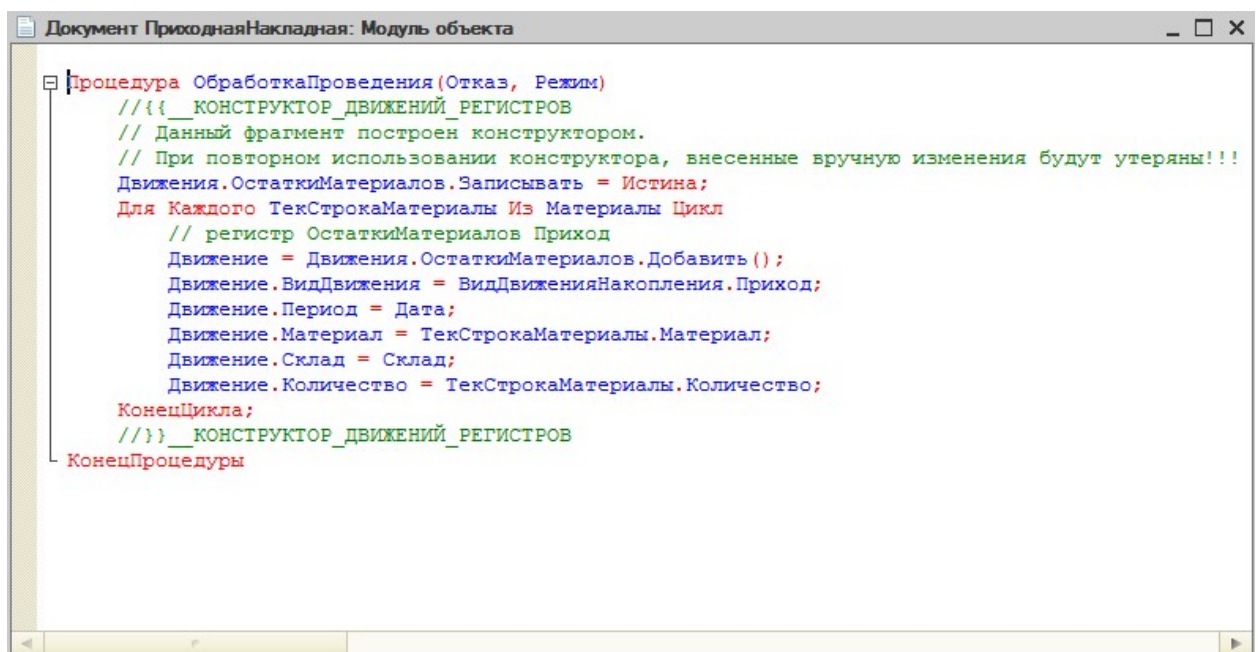


Рисунок 40 Модуль объекта «Приходная накладная»

7. Добавьте в подсистеме **УчетМатериалов** возможность просмотра регистра в панели навигации.

Для этого:

□ в контекстном меню **Подсистемы** нажмите «**Все подсистемы**», выделите **УчетМатериалов**, напротив **Остатки материалов** поставьте галочку.

8. Запустите в режиме «1С:Предприятие» и создайте несколько новых приходных накладных или перепроведите уже созданные. Это можно сделать, не открывая документ. Выделите документ в списке, нажмите кнопку «Все действия», выберите пункт «Провести» (рис. 41) Проверьте появление записей в регистре накопления «Остатки материалов». По завершению вернитесь в режим «Конфигуратор».

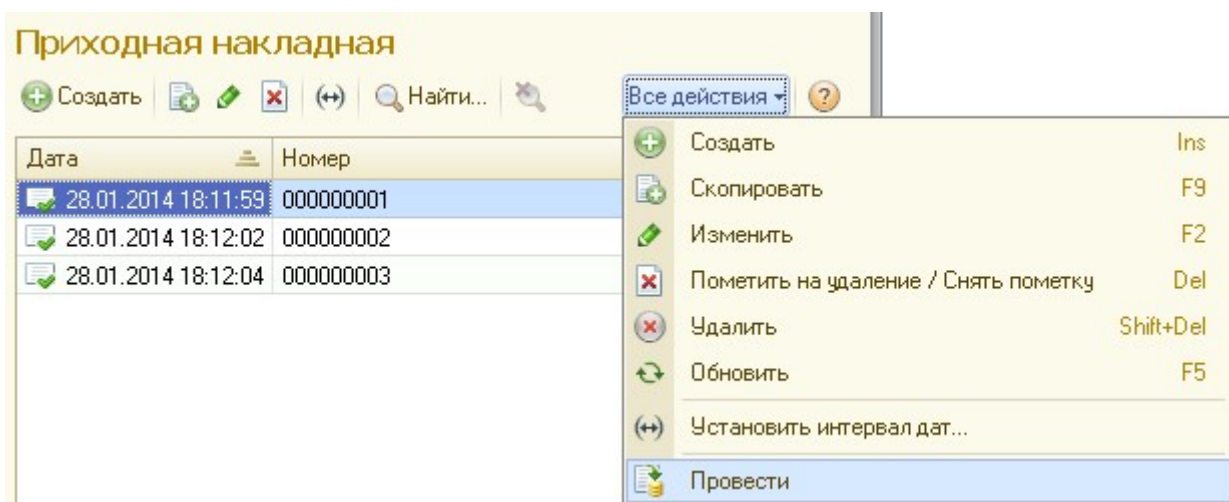


Рисунок 41 Проведение документа

9. У документа **ПриходнаяНакладная** откройте ранее созданную форму. Для формы на вкладке **Командный интерфейс** в группе **Перейти** отметьте видимость регистра **Остатки материалов** (рис. 42). Проверьте в режиме «1С:Предприятие» (рис. 43).

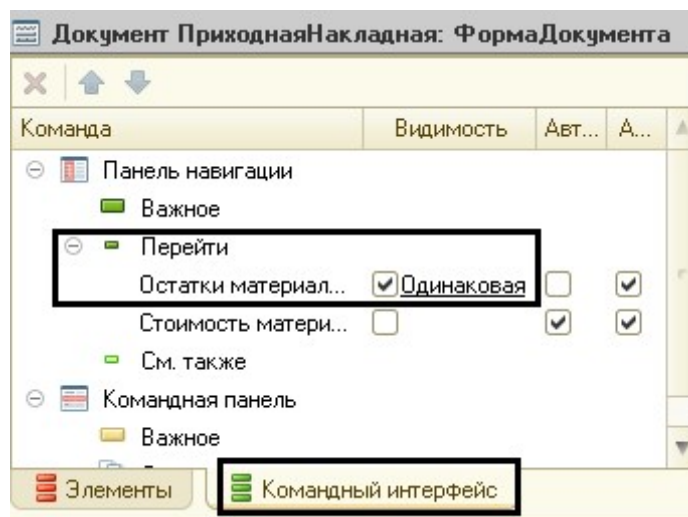


Рисунок 42 Вкладка Командный интерфейс

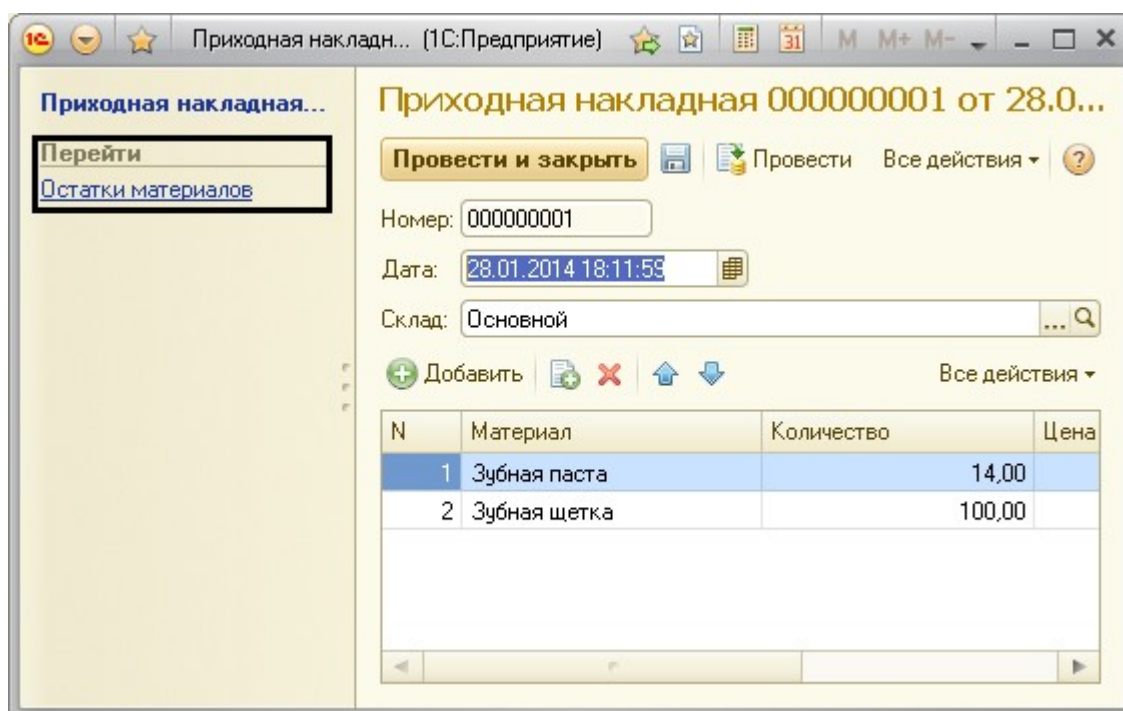


Рисунок 43 Переход в регистр Остатки материалов 10.

В документе **ОказаниеУслуги** на вкладке «**Движения**» укажите регистр **Остатки материалов**. Нажмите кнопку «**Конструктор движения**» и измените **Тип движения** регистра на **Расход**. Нажмите на кнопку «**Заполнить выражения**». В поле **Табличная часть** выберите **Материалы**.

Напротив поля регистра **Материал** выберите

ТекСтрокаМатериалы.Номенклатура, иначе записи табличной части выбираться не будут. В поле регистра **Количество** выберите из окна реквизитов **ТекСтрокаМатериалы.Количество**. Нажмите «ОК» (рис. 44).

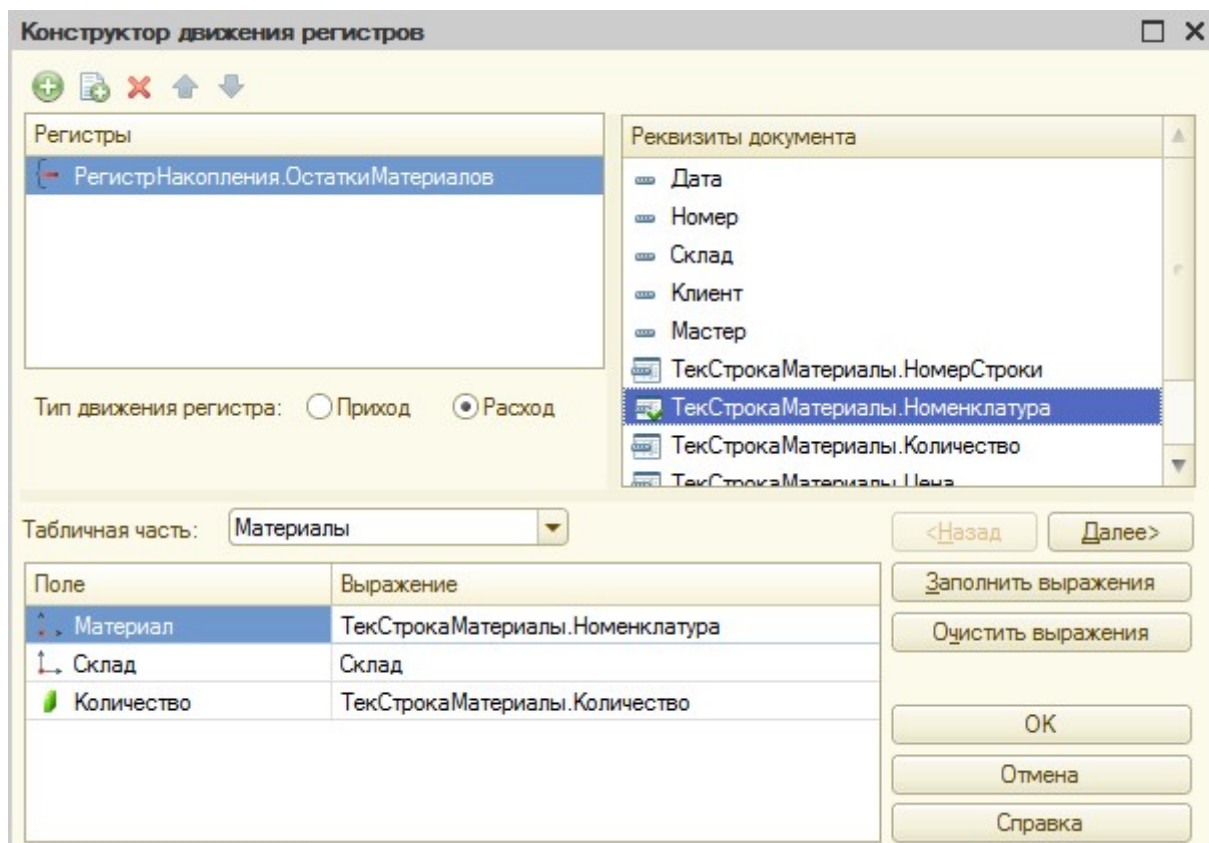


Рисунок 44 Конструктор движения для документа «Оказание услуг»

11. В открывшемся окне модуля документа проверьте событие **ОбработкаПроведения()**. Обратите внимание на появление вида движения **Расход**. Сравните с обработкой в документе **ПриходнаяНакладная**. Для открытия модуля щелкните правой кнопкой мыши по документу в дереве Конфигурации, выберите пункт **«Открыть модуль документа»**.

12. Создайте перечисление **ВидНоменклатуры**. Добавьте на вкладке **«Данные»** два значения: **Материал** и **Услуга** (рис. 45). Включите в подсистемы.

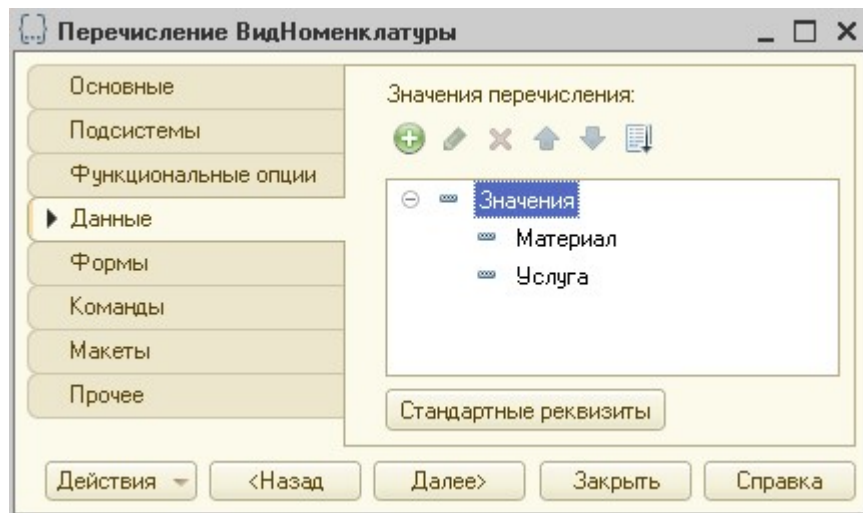


Рисунок 45 Перечисление Вид номенклатуры

13. В справочник **Номенклатура** на вкладке «Данные» добавьте новый реквизит **ВидНоменклатуры**. В свойстве **тип** установите **ПеречислениеСсылка.ВидНоменклатуры** (рис. 46).

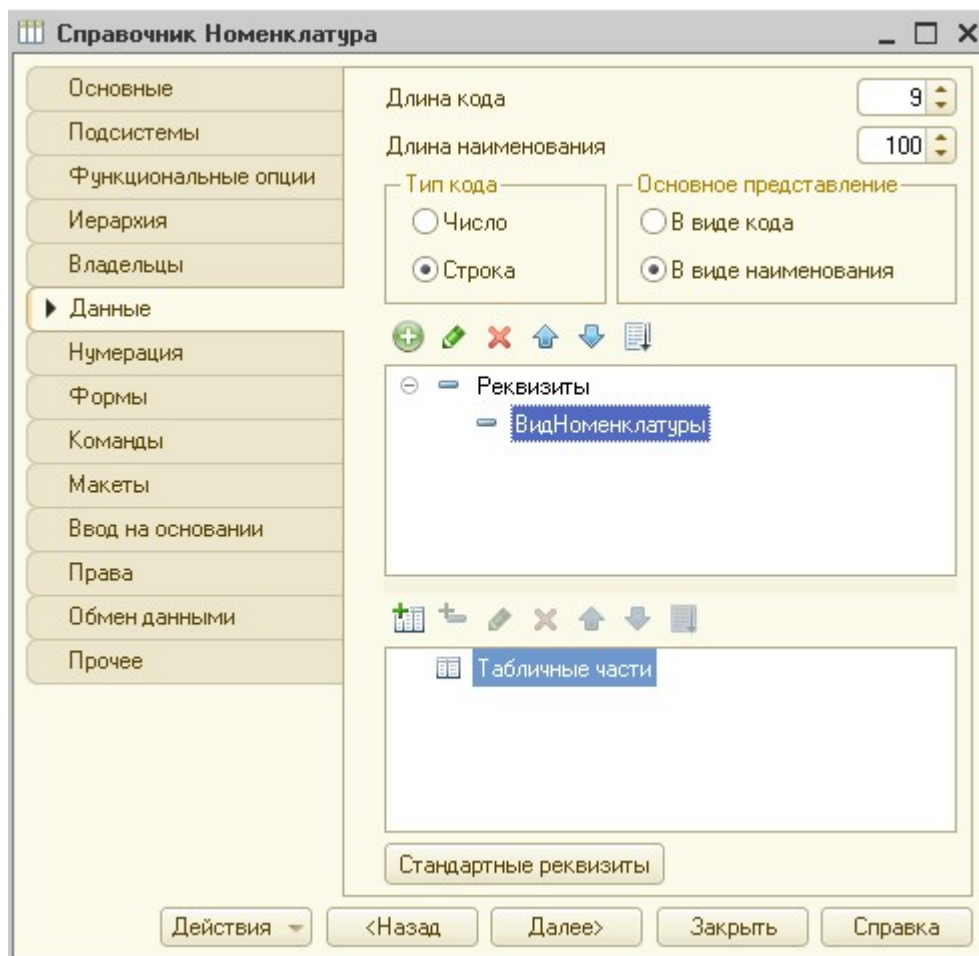


Рисунок 46 Справочник Вид номенклатуры

14. В табличную часть **Материалы** документа **ОказаниеУслуг** добавьте новый реквизит табличной части **ВидНоменклатуры**. В свойстве **тип** установите **ПеречислениеСсылка.ВидНоменклатуры** (рис. 47).

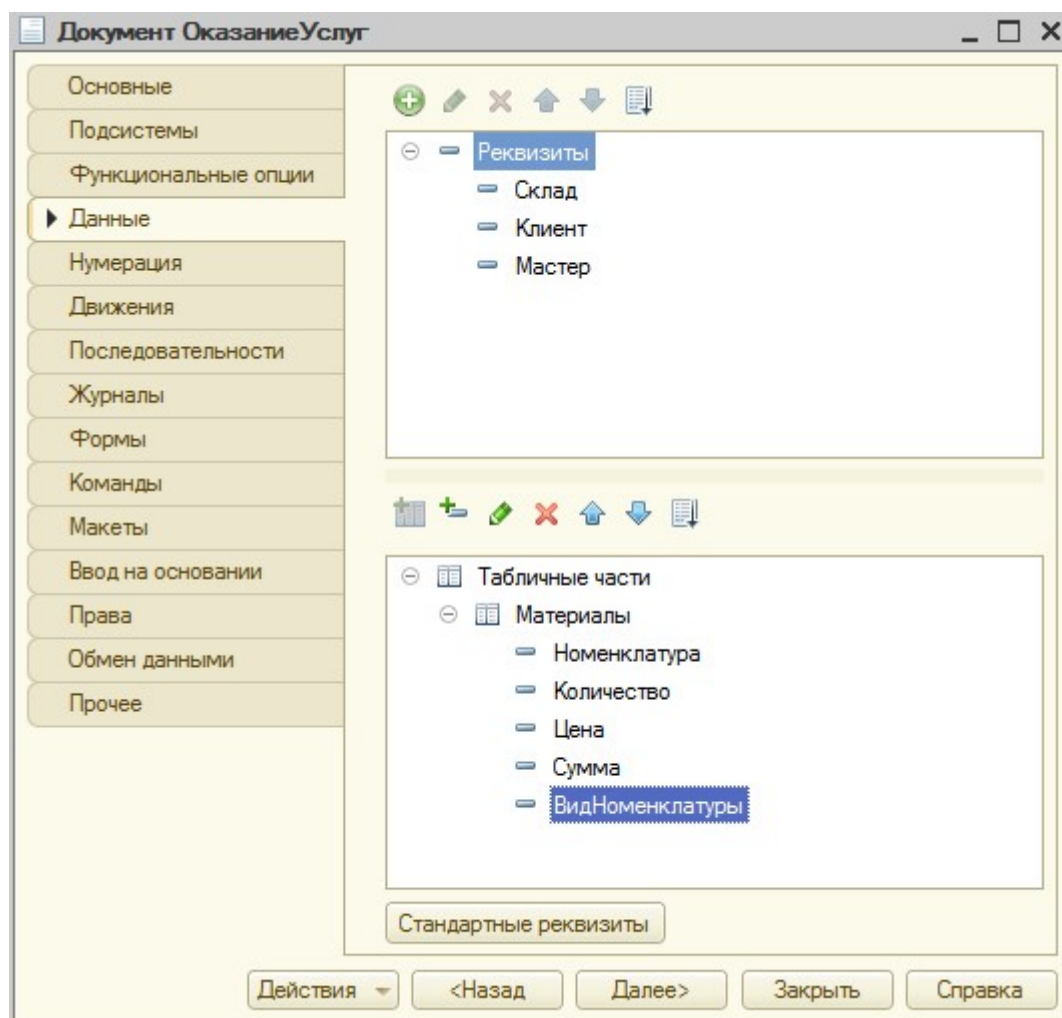


Рисунок 47 Добавление реквизита табличной части

15. Отобразите перечисление **ВидНоменклатуры** в форме документа **ОказаниеУслуг**.

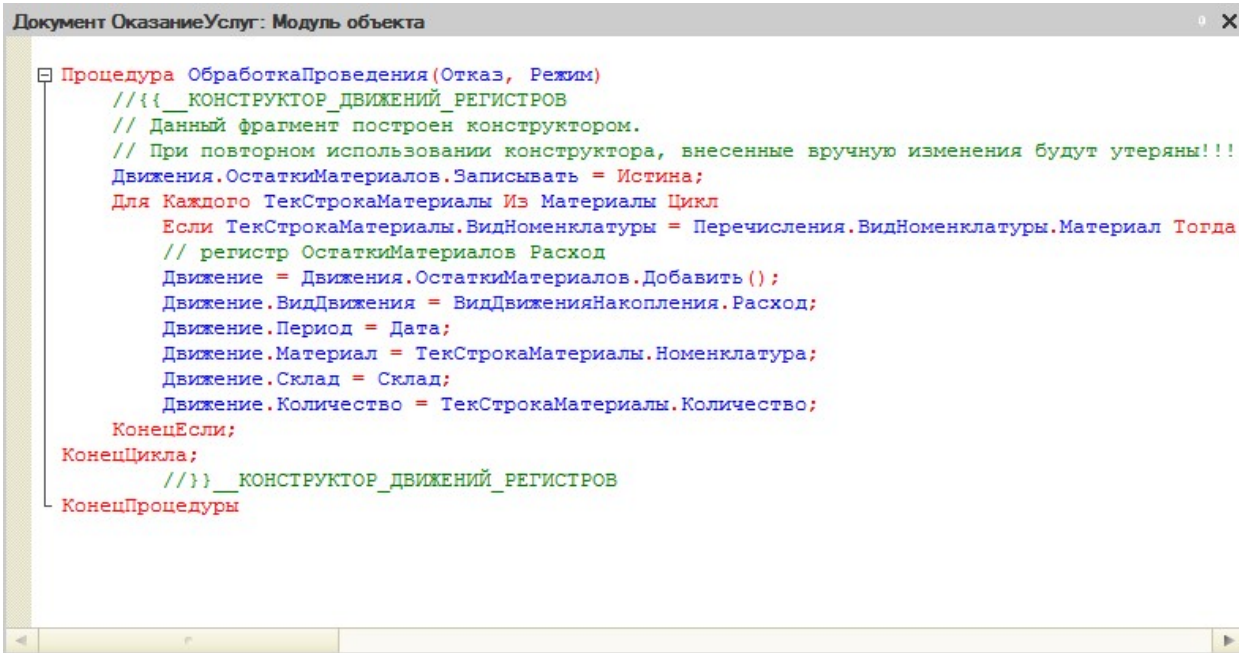
Для этого:

- У документа **ОказаниеУслуг** откройте форму документа (вкладка **Форма**, двойной щелчок по **ФормаДокумента**).
- Перетащите пункт **ВидНоменклатуры** методом Drag&Drop из

области **Объект** в табличную часть **Материалы** области **Форма** в качестве реквизита табличной части. Переместите его сразу после реквизита табличной части **МатериалыВидНоменклатуры** с помощью мыши или голубых стрелок («Переместить вниз», «Переместит вверх») на панели инструментов.

16. Откройте модуль документа **ОказаниеУслуг**, и в процедуру **ОбработкаПроведения** добавьте условие в цикл. Поместите тело цикла в условие (рис. 48).

```
Если ТекСтрокаМатериалы.ВидНоменклатуры =  
Перечисления.ВидНоменклатуры.Материал Тогда  
// тело цикла  
КонiecЕсли;
```



```
Документ ОказаниеУслуг: Модуль объекта  
□ Процедура ОбработкаПроведения(Отказ, Режим)  
  {{{_КОНСТРУКТОР_ДВИЖЕНИЙ_РЕГИСТРОВ  
  // Данный фрагмент построен конструктором.  
  // При повторном использовании конструктора, внесенные вручную изменения будут утеряны!!!  
  Движения.ОстаткиМатериалов.Записывать = Истина;  
  Для Каждого ТекСтрокаМатериалы Из Материалы Цикл  
    Если ТекСтрокаМатериалы.ВидНоменклатуры = Перечисления.ВидНоменклатуры.Материал Тогда  
      // регистр ОстаткиМатериалов Расход  
      Движение = Движения.ОстаткиМатериалов.Добавить();  
      Движение.ВидДвижения = ВидДвиженияНакопления.Расход;  
      Движение.Период = Дата;  
      Движение.Материал = ТекСтрокаМатериалы.Номенклатура;  
      Движение.Склад = Склад;  
      Движение.Количество = ТекСтрокаМатериалы.Количество;  
    КонiecЕсли;  
  КонiecЦикла;  
  }}}_КОНСТРУКТОР_ДВИЖЕНИЙ_РЕГИСТРОВ  
  КонiecПроцедуры
```

Рисунок 48 Фрагмент процедуры **ОбработкаПроведения** документа **Оказание услуг**

17. На панели инструментов Конфигуратора нажмите кнопку «Синтаксис-помощник» (рис. 49). Изучите справку по оператору «Если»:

Общее описание встроенного языка – Операторы – Если Тогда ИначеЕсли.

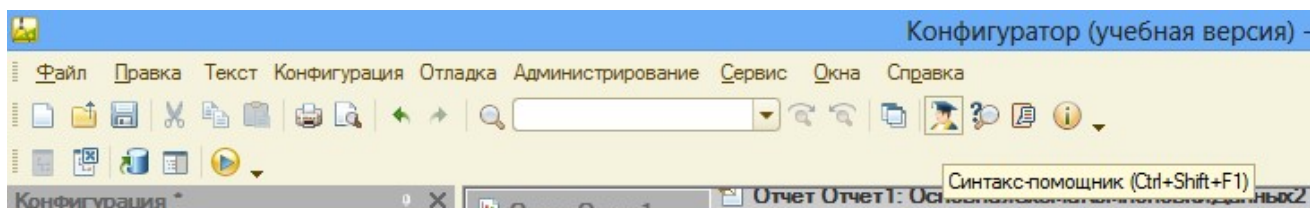


Рисунок 49 Панель инструментов

18. Проверьте, какие данные табличной части документа попадают при проведении в регистр. Для этого:

- Откройте приложение в режиме отладки.
- Зайдите в документ **Оказание услуг**. Если нет созданных услуг, создайте их в документе.
- Откройте существующий документ, заполните поля **Номенклатура** и **Вид номенклатуры** (укажите **Материал**).
- Добавьте еще одну номенклатуру. В ней **Вид номенклатуры** укажите **Услуга**.
- Нажмите на кнопку **«Провести и закрыть»**.
- Откройте регистр **Остатки материалов**. Проверьте в нем наличие новых строк. Строка с «минусом» указывает, что была произведена услуга, и уменьшились товары. Эти строки перешли из документа **Оказания услуг** – те строки, в которых **Вид номенклатуры** был указан как **Материал**.

19. Создайте регистр накопления **СтоимостьМатериалов**. **Расширенное представление списка** – Движение по регистру **Стоимость материалов**. На вкладке **«Данные»**: **измерения** – **Материал** (тип – **СправочникСсылка.Номенклатура**), **ресурсы** – **Стоимость** (тип – **число**, **длина** – 15, **точность** – 2, **неотрицательное**). На вкладке **«Подсистемы»** – **Учет материалов**, **Оказание услуг** и **Бухгалтерия**.

20. В документе **Приходная Накладная** добавьте новый регистр на вкладке «**Движения**». Для этого:

- Разверните список Регистры накопления, выделите в дереве **Стоимость материалов**. Зайдите в **Конструктор движений**.

- Добавьте новый регистр в области **Регистры** с помощью кнопки «+» на панели инструментов.

- В окне выбора выберите **Стоимость материалов**. Укажите **Тип движения регистра Приход**.

- В поле со списком **Табличная часть** выберите **Материалы**. Нажмите на кнопку «**Заполнить выражения**». Если выражения не заполнились, то заполните поля вручную. В поле **Выражение** напротив **Материал** укажите **ТекСтрокаМатериалы.Материал** из области **Реквизиты документа**. В поле **Выражение** напротив **Стоимость** укажите **ТекСтрокаМатериалы.Сумма** из области **Реквизиты документа**. Нажмите «**ОК**» (рис. 50).

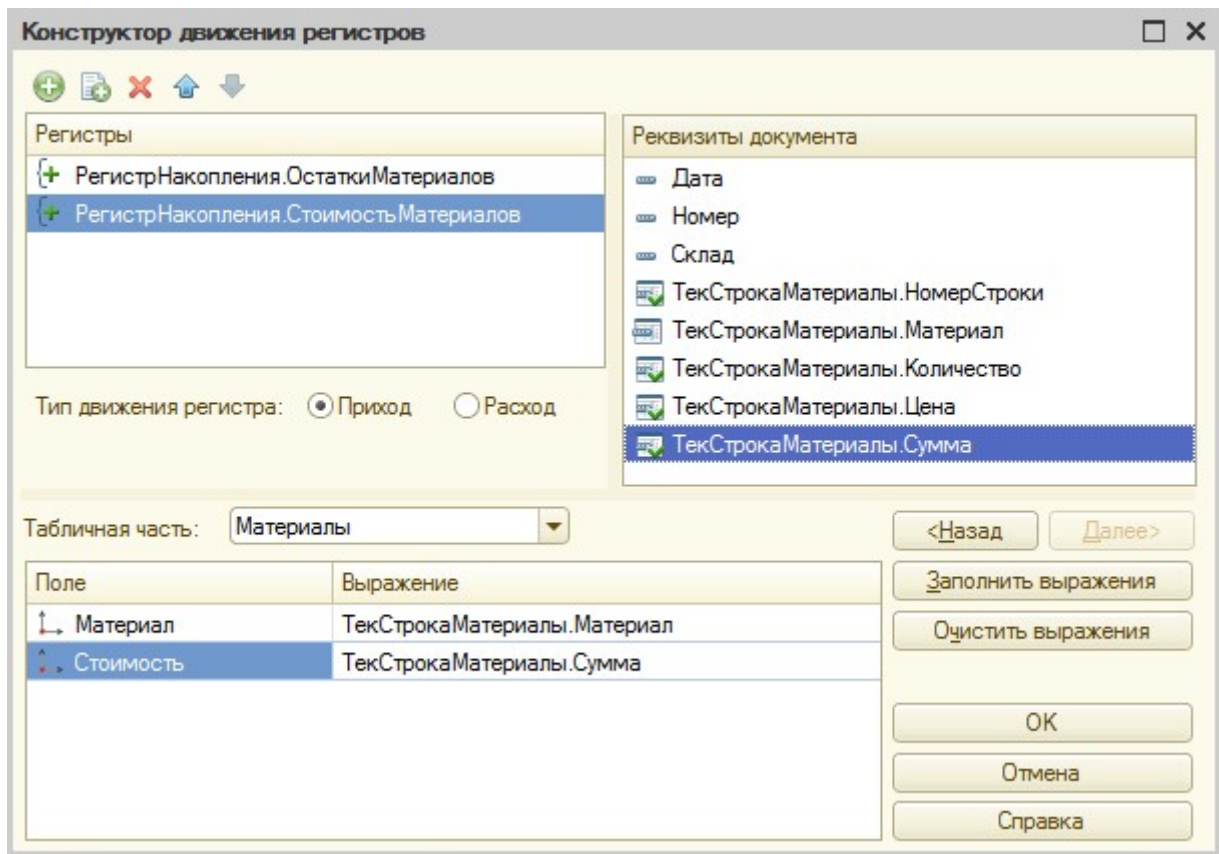


Рисунок 50 Конструктор движения документа «Приходная накладная»

- Проверьте, что процедура изменилась. Приведите процедуры к виду, представленному на рис. 51.

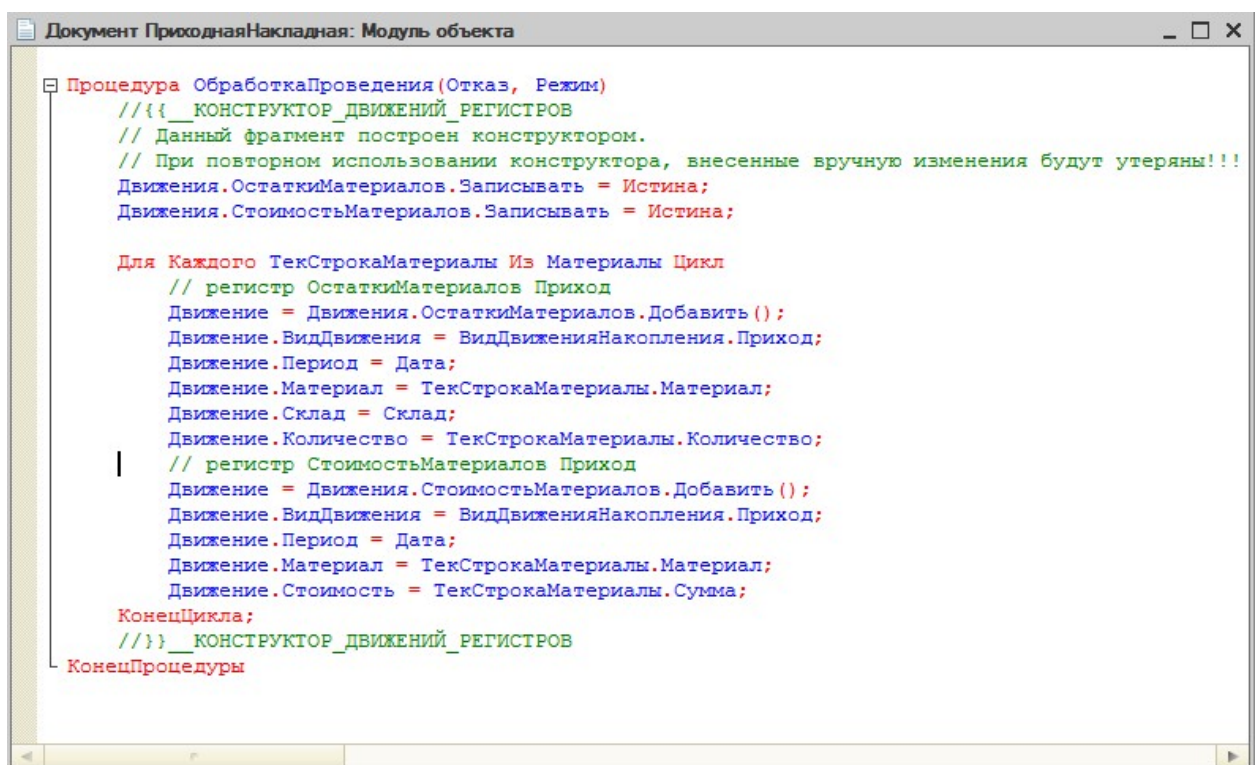


Рисунок 51 Процедура ОбработкаПроведения для документа

Приходная накладная

21. Добавьте в подсистеме **УчетМатериалов** возможность просмотра регистра в панели навигации. Для этого: в контекстном меню **Подсистемы** выберите пункт **Все подсистемы**, выделите **УчетМатериалов**, напротив **Стоимость материалов** установите галочку.

22. Проверьте появление записей в регистрах в режиме

«1С:Предприятие».

Для этого:

- Зайдите в **Приходные накладные**.
- Откройте каждый документ двойным щелчком мыши.

Просмотрите записи в них.

- Для каждого документа нажмите кнопку **«Провести и закрыть»**.

Так данные строки попадут в новый регистр **Стоимость Материалов**.

- Проверьте в регистре **Стоимость материалов** наличие соответствующих записей.

23. Добавьте в документ **ОказаниеУслуг** новый реквизит для отображения стоимости списания материала. На вкладке **Данные** добавьте в **табличную часть** реквизит **Стоимость**. *Стоимость – это начальная стоимость. А цена – это цена продажи.* Укажите самостоятельно для нового реквизита табличной части **тип, длину и точность** (рис. 53).

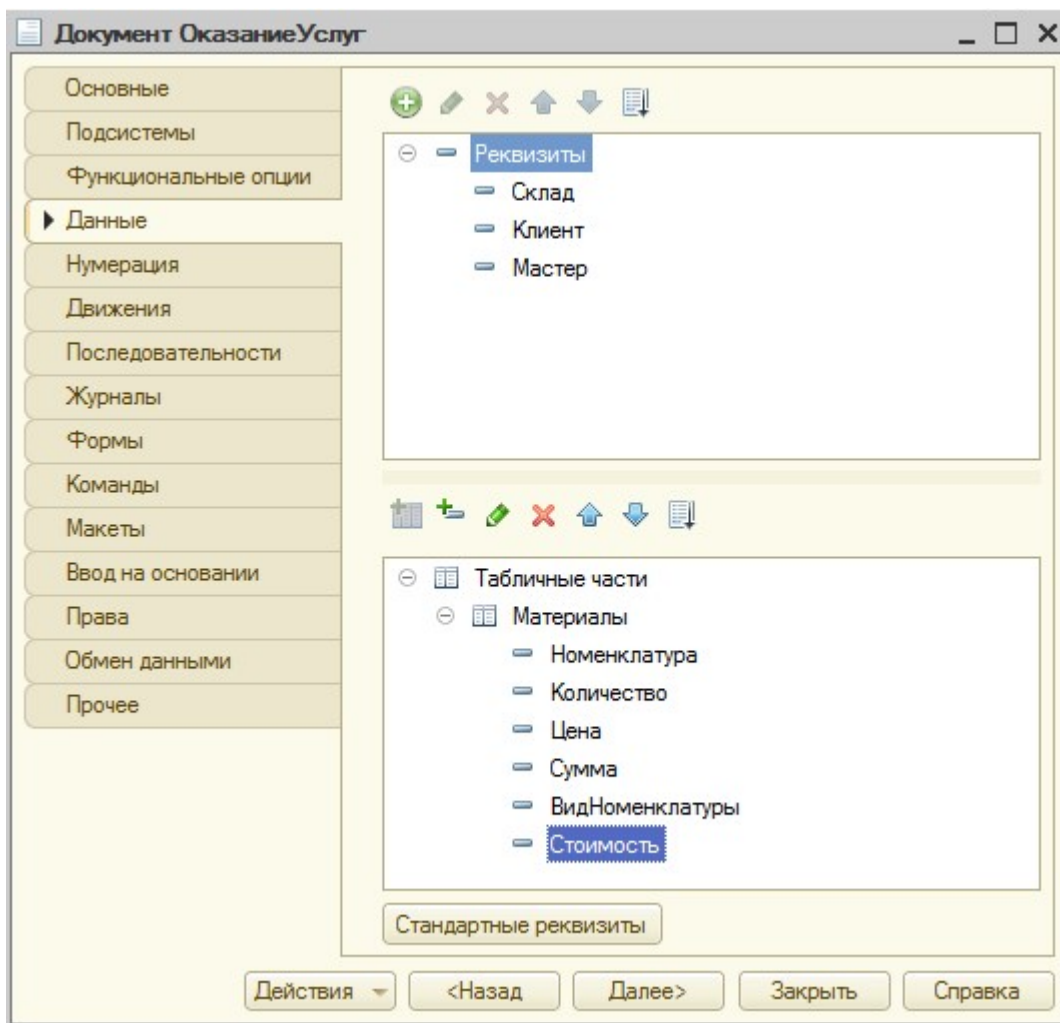


Рисунок 52 Вкладка **Данные** документа **Оказание услуг**

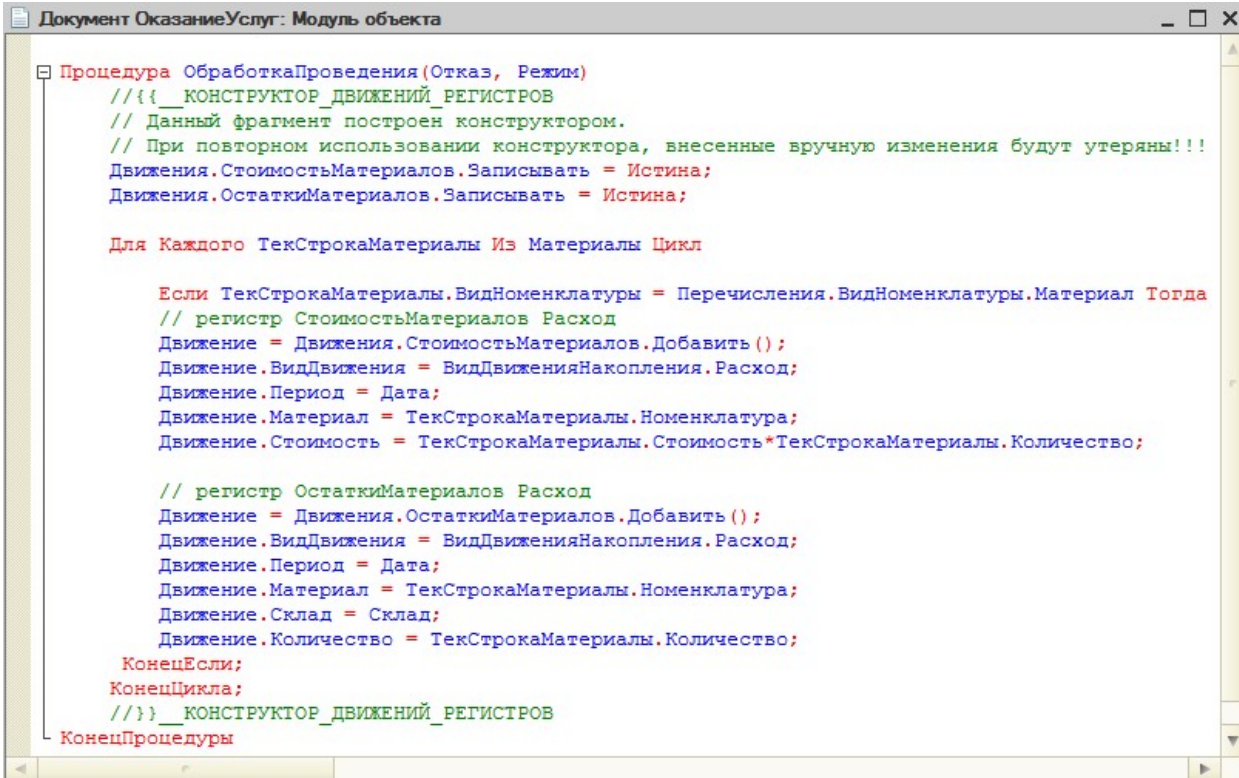
24. Добавьте на форму документа **ОказаниеУслуг** в табличную часть регистр **Стоимость**. Для этого откройте форму, из области **Объект** выберите в табличной части **Стоимость** и методом Drag&Drop переместите **Стоимость** в табличную часть **Материалы** области **Форма**. Разместите его с помощью мыши или голубых стрелок на панели инструментов сразу после **МатериалыВидНоменклатуры**.

25. Отобразите движение документа **ОказаниеУслуг** по двум регистрам **СтоимостьМатериалов** и **ОстаткиМатериалов** аналогично документу **ПриходнаяНакладная** (см. выше). Параметры движения: **тип движения** обоих регистров – **Расход**, **табличная часть** обоих регистров – **Материалы**. В регистре **Стоимость материалов** в поле **Стоимость**

введите

ТекСтрокаМатериалы.Стоимость*ТекСтрокаМатериалы.Количество.

26. Приведите процедуру **ОбработкаПроведения** для документа **ОказаниеУслуг** к следующему виду, представленному на рис. 53.



```
Процедура ОбработкаПроведения(Отказ, Режим)
//{{_КОНСТРУКТОР_ДВИЖЕНИЙ_РЕГИСТРОВ
// Данный фрагмент построен конструктором.
// При повторном использовании конструктора, внесенные вручную изменения будут утеряны!!!
Движения.СтоимостьМатериалов.Записывать = Истина;
Движения.ОстаткиМатериалов.Записывать = Истина;

Для Каждого ТекСтрокаМатериалы Из Материалы Цикл

    Если ТекСтрокаМатериалы.ВидНоменклатуры = Перечисления.ВидНоменклатуры.Материал Тогда
// регистр СтоимостьМатериалов Расход
Движение = Движения.СтоимостьМатериалов.Добавить();
Движение.ВидДвижения = ВидДвиженияНакопления.Расход;
Движение.Период = Дата;
Движение.Материал = ТекСтрокаМатериалы.Номенклатура;
Движение.Стоимость = ТекСтрокаМатериалы.Стоимость*ТекСтрокаМатериалы.Количество;

// регистр ОстаткиМатериалов Расход
Движение = Движения.ОстаткиМатериалов.Добавить();
Движение.ВидДвижения = ВидДвиженияНакопления.Расход;
Движение.Период = Дата;
Движение.Материал = ТекСтрокаМатериалы.Номенклатура;
Движение.Склад = Склад;
Движение.Количество = ТекСтрокаМатериалы.Количество;

    КонечЕсли;
КонечЦикла;
//}}_КОНСТРУКТОР_ДВИЖЕНИЙ_РЕГИСТРОВ
КонечПроцедуры
```

Рисунок 53 Процедура **ОбработкаПроведения** для документа **Оказание услуг**

27. Для того чтобы учитывать какие услуги, какому клиенту и каким мастером были оказаны, необходимо создать регистр оборотов **Продажи**, который будет хранить не остатки, а обороты.

Для этого:

- создайте регистр накопления **Продажи**. На вкладке «**Основные**» определите **Вид регистра** – **Обороты**, **расширенное представление списка** – **Движения по регистру Продажи**.

- На вкладке «**Данные**»: **измерения** – **Номенклатура** (тип **СправочникСсылка.Номенклатура**), **Клиент** (тип

СправочникСсылка.Клиенты), Мастер (тип СправочникСсылка.Сотрудники), ресурсы – Количество (тип – число, длина – 15, точность – 3), Выручка (тип – число, длина – 15, точность – 2), Стоимость (тип – число, длина – 15, точность – 2) (рис. 54).

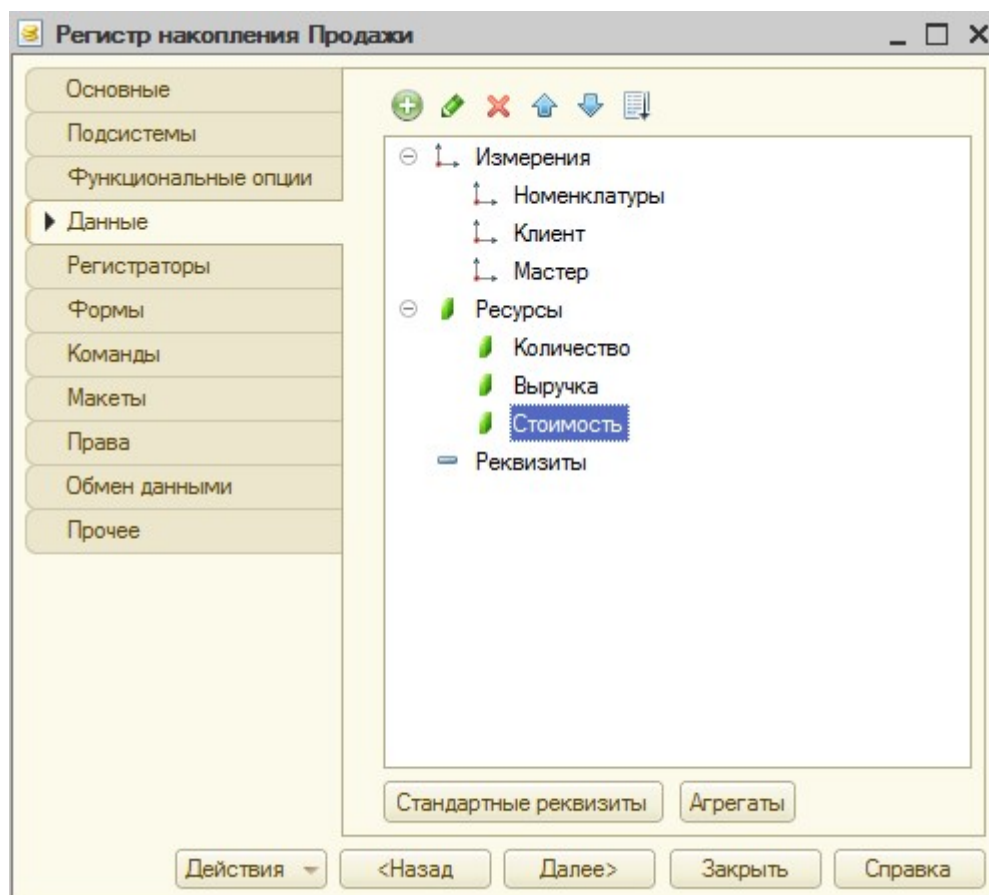


Рисунок 54 Создание регистра

Продажи □ Включите регистр в какую-либо подсистему.

28. Добавьте в документ **ОказаниеУслуг** движение по данному регистру вручную. Для этого откройте модуль объекта документа **ОказаниеУслуг** с помощью контекстного меню объекта. Процедура **ОбработкаПроведения** представлена на рис. 55.

```

□ Процедура ОбработкаПроведения(Отказ, Режим)
    Движения.Продажи.Записывать = Истина;
    Движения.СтоимостьМатериалов.Записывать = Истина;
    Движения.ОстаткиМатериалов.Записывать = Истина;
    Для Каждого ТекСтрокаМатериалы Из Материалы Цикл
        Если ТекСтрокаМатериалы.ВидНоменклатуры = Перечисления.ВидНоменклатуры.Материал Тогда
            // регистр СтоимостьМатериалов Расход
            Движение = Движения.СтоимостьМатериалов.Добавить ();
            Движение.ВидДвижения = ВидДвиженияНакопления.Расход;
            Движение.Период = Дата;
            Движение.Материал = ТекСтрокаМатериалы.Номенклатура;
            Движение.Стоимость = ТекСтрокаМатериалы.Стоимость*ТекСтрокаМатериалы.Количество;

            // регистр ОстаткиМатериалов Расход
            Движение = Движения.ОстаткиМатериалов.Добавить ();
            Движение.ВидДвижения = ВидДвиженияНакопления.Расход;
            Движение.Период = Дата;
            Движение.Материал = ТекСтрокаМатериалы.Номенклатура;
            Движение.Склад = Склад;
            Движение.Количество = ТекСтрокаМатериалы.Количество;
        КонецЕсли;
        // регистр Продажи
        Движение = Движения.Продажи.Добавить ();
        Движение.Период = Дата;
        Движение.Номенклатура = ТекСтрокаМатериалы.Номенклатура;
        Движение.Клиент = Клиент;
        Движение.Мастер = Мастер;
        Движение.Количество = ТекСтрокаМатериалы.Количество;
        Движение.Выручка = ТекСтрокаМатериалы.Сумма;
        Движение.Стоимость = ТекСтрокаМатериалы.Количество*ТекСтрокаМатериалы.Стоимость;
    КонецЦикла;
КонецПроцедуры

```

Рисунок 55 Процедура ОбработкаПроведения для документа Оказание услуг

29. Будьте внимательны, не включайте регистр **Продажи** в оператор условия **Если ... КонецЕсли**.

30. Добавьте в подсистеме **ОказаниеУслуг** возможность просмотра регистра в панели навигации. Для этого в контекстном меню **Подсистемы** нажать пункт **Все подсистемы**, выбрать **ОказаниеУслуг**, напротив **Продажи** установить галочку.

31. Проверьте работу в режиме «1С:Предприятие». Заполните поле **Стоимость** у существующих документов по оказанию услуг и проведите все записи. Проверьте наличие записей в регистре оборотов **Продажи**.

Контрольные вопросы

1. Укажите назначение свойства документа – проведение.

2. Дайте определение регистрам накопления в 1С:Предприятии.
3. Укажите назначение регистров накопления в 1С:Предприятии.

Приведите примеры.

4. Дайте определение оборотным регистрам в 1С:Предприятии.

Приведите примеры.

5. Укажите отличия регистров накопления от оборотных регистров.
6. Объясните назначение Конструктора движения.
7. Дайте определение объекту конфигурации «Перечисление».

По завершению занятия студент должен:

1. Знать назначение и возможности проведения документов в системе. Приводить примеры документов, которые можно не проводить в системе.
2. Перечислять виды регистров, используемых в платформе 1С:Предприятие.
4. Создавать объекты конфигурации: регистры накопления, оборотные регистры.
5. Осуществлять с помощью Конструктора движений настройку регистрации документов.
6. Уметь вносить изменения в программный код процедуры ОбработкаПроведения.